

KOMENTÁŘ

2. 1. 2025

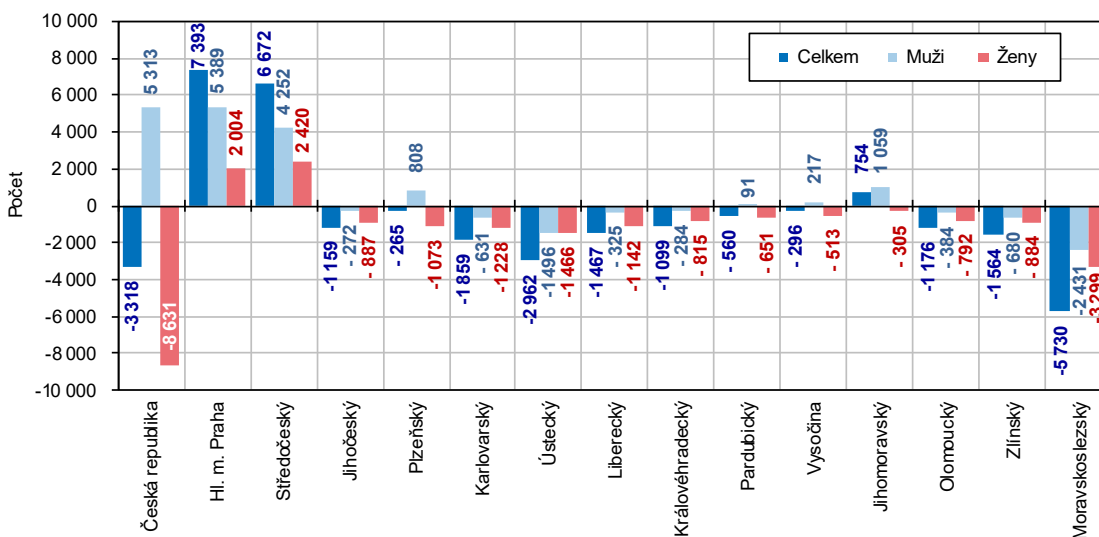
Pohyb obyvatelstva za 1. až 3. čtvrtletí 2024 v Ústeckém kraji (předběžné výsledky)

Počet obyvatel Ústeckého kraje během prvních třech čtvrtletí roku 2024 poklesl vlivem přirozeného úbytku obyvatel a zápornou migrací téměř o 3 tisíce osob. Počet uzavřených sňatků byl v porovnání se stejným obdobím předchozího roku nižší, stejně jako počet narozených dětí i podíl narozených mimo manželství. Nižší byl i počet zemřelých. Vyšší než ve stejném období roku 2023 byl počet rozvodů. Pokles jsme zaznamenali u počtu přistěhovalých, naproti tomu počet vystěhovalých osob byl vyšší. Saldo zahraniční i vnitrostátní migrace bylo za tři čtvrtletí roku 2024 záporné.

Ke konci září 2024 žilo podle předběžné bilance v Ústeckém kraji celkem 808 207 obyvatel, v tom 397 934 mužů a 410 273 žen. Od počátku roku do konce září se počet obyvatel v kraji snížil celkem o 2 962 osob, a to jak vlivem poklesu počtu mužů (o 1 496), tak i žen (o 1 466). Meziroční úbytek obyvatel byl nejvyšší od vzniku kraje v roce 2000. V uplynulém období roku 2024 se kromě Ústeckého kraje snížil počet obyvatel ve většině krajů s výjimkou Prahy, Středočeského a Jihomoravského kraje.

Ústecký kraj je dlouhodobě pátým nejlidnatějším krajem ČR, na celkovém počtu obyvatel České republiky se k 30. září roku 2024 podílel 7,4 %.

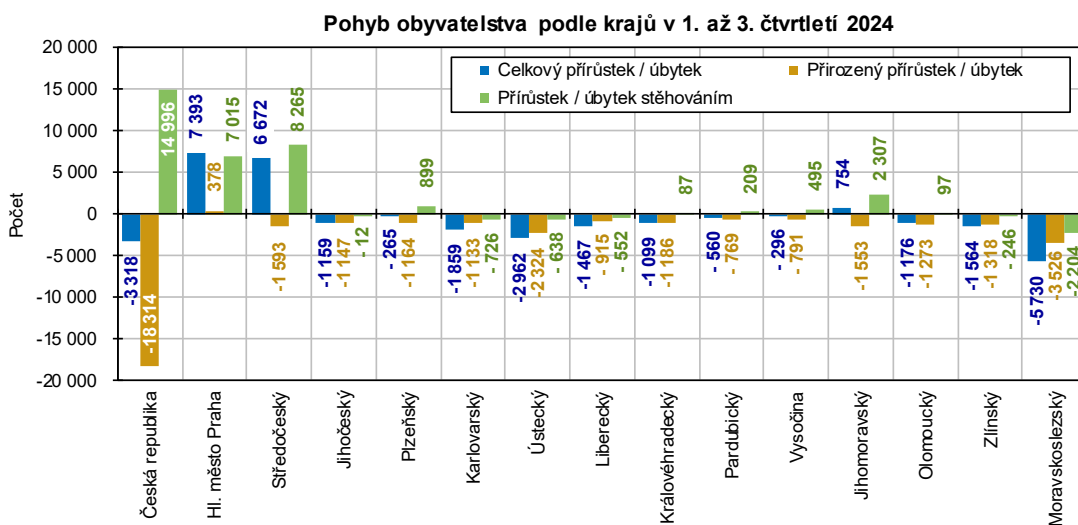
Růst/pokles obyvatel podle krajů v 1. až 3. čtvrtletí 2024



KOMENTÁŘ

Celkový pokles počtu obyvatel v kraji byl ovlivněn jak přirozeným úbytkem obyvatel, tak zápornou migrací obyvatel¹. Za tři čtvrtletí roku převýšil počet zemřelých počet narozených o 2 324 osob. Saldo migrace dosáhlo do konce září 2024 záporné hodnoty -638 osob, když počet vystěhovaných z kraje (9 752) převážil nad počtem přistěhovaných do kraje (9 114). Vnitrostátní migrace Ústeckého kraje byla záporná (-94 osob) - do kraje se z jiných oblastí ČR přistěhovalo 5 404 osob a vystěhovalo se z nich 5 498 osob, záporné bylo i saldo zahraniční migrace kraje -544 osob (z ciziny se do kraje přistěhovalo 3 710 osob a do zahraničí se vystěhovalo 4 254 osob). U zahraničního stěhování převládali muži v obou směrech – u přistěhovaných z 51,8 %, u vystěhovaných z 50,4 %. Ve vnitrostátní migraci převažovaly v obou směrech ženy – u přistěhovaných i vystěhovaných shodně z 50,6 %.

V objemu vnitřního stěhování představujícího změnu bydliště mimo hranice daného území, kdy je hodnocen vývoj stěhování z pohledu jednotlivých územních celků (kraje, okresy apod.), převažoval ve všech krajích podíl stěhujících se žen a pohyboval se od 52,3 v Královéhradeckém kraji, po 54,0 v Jihomoravském kraji. V Ústeckém kraji dosáhl hodnoty 52,6 % a byl třetí nejnižší.

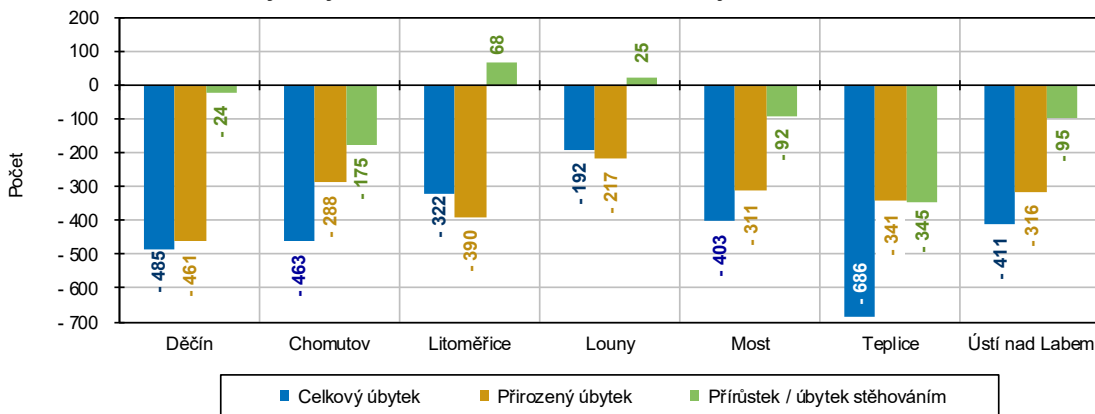


Za devět měsíců roku 2024 poklesl počet obyvatel ve všech okresech kraje. V pěti okresech (Děčín, Chomutov, Most, Teplice a Ústí nad Labem) byl pokles obyvatel způsoben jak zápornou migrací, tak přirozeným úbytkem obyvatel. V okresech Litoměřice a Louny byla migrace kladná, ale výše přirozeného úbytku obyvatel způsobila rovněž celkový meziroční pokles počtu obyvatel.

¹ Záporné migrační saldo je důsledkem vysokého počtu vystěhovaných do zahraničí, přičemž velkou část těchto osob představovaly osoby, kterým na konci března 2024 skončila platnost dočasné ochrany, a nepožádaly si o její prodloužení.

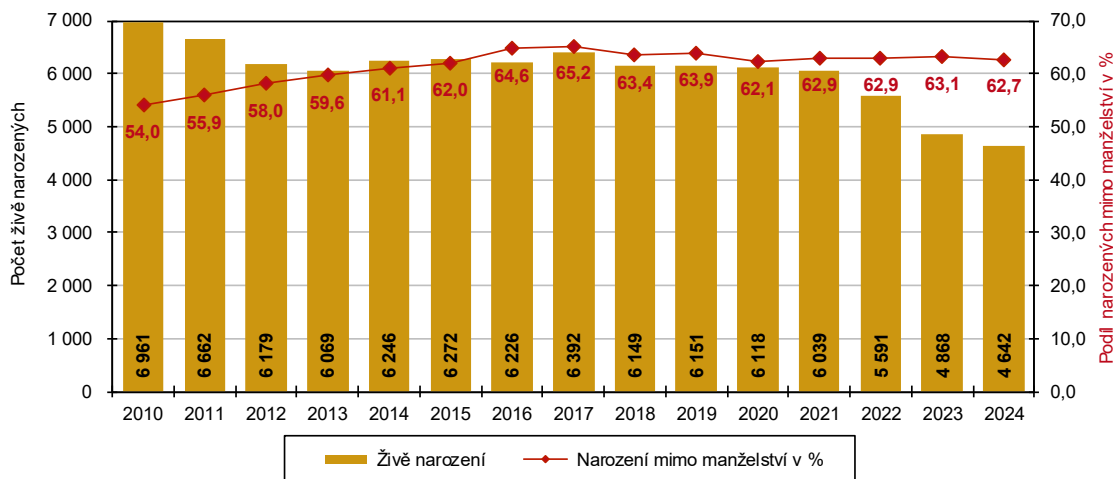
KOMENTÁŘ

Pohyb obyvatelstva v okresech Ústeckého kraje v 1. až 3. čtvrtletí 2024



Během devíti měsíců roku 2024 se v Ústeckém kraji živě narodilo **4 642 dětí**, což je o 226 novorozenců (o 4,6 %) méně než ve stejném období roku 2023. Počet narozených dětí byl nejnižší od vzniku kraje roku 2000 a o téměř 40 % nižší než v roce 2008, kdy se v kraji narodilo dětí nejvíce. **Podíl živě narozených dětí mimo manželství** se proti stejnému období roku 2023 snížil o 0,4 procentního bodu (p. b.) na **62,7 %**, ale přesto byl nejvyšší v republice. Republikový průměr představoval 46,8 % a byl o 16,0 p. b. nižší než v Ústeckém kraji. Nejnižší podíl dětí narozených mimo manželství vykázali v Praze, kde se mimo manželství živě narodilo 37,9 % dětí. Ve většině krajů podíl dětí narozených mimo manželství meziročně poklesl, pouze ve Středočeském, Karlovarském a Pardubickém kraji hodnoty meziročně vzrostly.

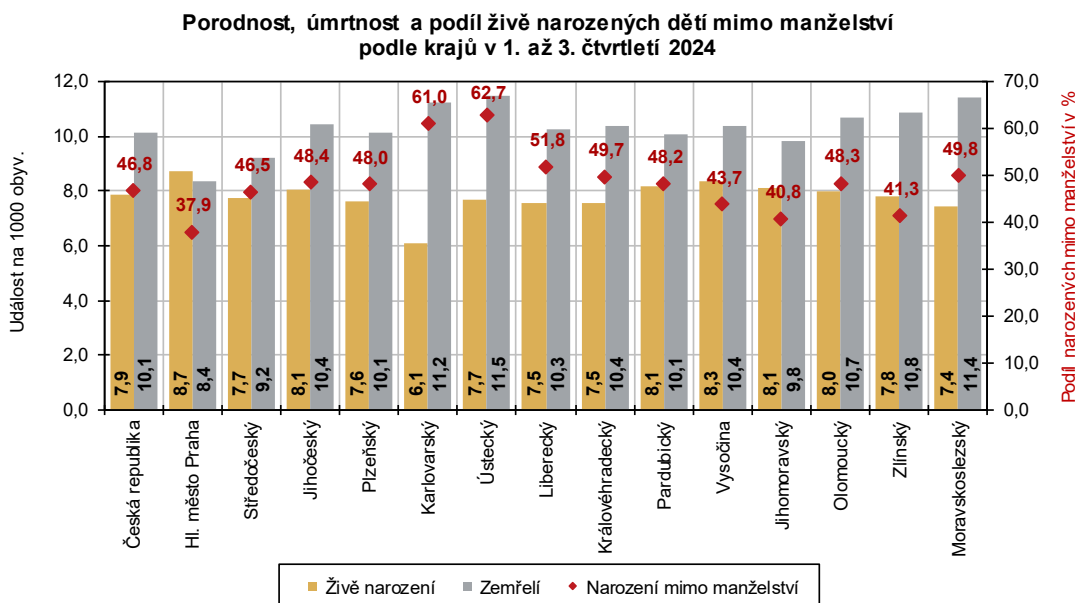
Živě narození a podíl živě narozených mimo manželství v Ústeckém kraji v 1. až 3. čtvrtletí 2010 až 2024



Na 1 000 obyvatel Ústeckého kraje se živě narodilo **7,7 dětí**, proti stejnému období předchozího roku se tento ukazatel snížil o 0,3 p. b. V mezikrajovém srovnání zaujímala **porodnost** kraje v pomyslném žebříčku hodnot šestou nejnižší pozici. Průměr České republiky představoval

KOMENTÁŘ

7,9 ‰. Více než 8 dětí na 1 tisíc obyvatel se narodilo v hlavním městě Praze, v Kraji Vysočina, v Pardubickém, Jihomoravském a Jihočeském kraji. Méně než 7 dětí na 1 tisíc obyvatel se narodilo pouze v Karlovarském kraji.

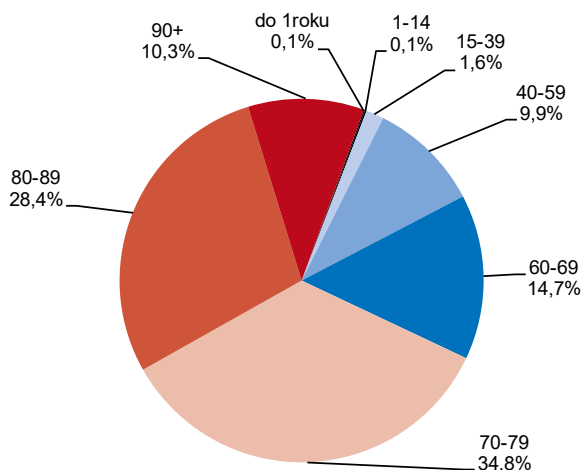


Za prvních devět měsíců roku 2024 **zemřelo** v Ústeckém kraji celkem **6 966 osob**, tento počet byl devátý nejvyšší od vzniku kraje v roce 2000, nejvíce zemřelých v kraji evidujeme v roce 2021 (8 770 osob). Proti stejnému období roku 2023 počet zemřelých v kraji poklesl o 39 osob (o 0,6 ‰). V přepočtu na tisíc obyvatel kraje zemřelo od ledna do září 2024 11,5 osob, což je stejně jako ve třech čtvrtletích předchozího roku. Úmrtnost v kraji představovala v mezikrajovém srovnání nejvyšší hodnotu. Průměr ČR (10,1 ‰) byl v kraji překročen o 1,4 promilových bodů.

Nejvyšší zastoupení na celkovém počtu zemřelých v Ústeckém kraji měly za tři čtvrtletí roku 2024 osoby ve věku 70–79 let, 80–89 let a 60–69 let. Meziroční nárůst podílu zemřelých osob v jednotlivých věkových skupinách za prvních devět měsíců roku 2024 zaznamenaly v Ústeckém kraji osoby ve věku 40–59 a ve věkových skupinách 70 let a starších, u ostatních věkových skupin byl pokles. Porovnáním jednotlivých věkových skupin s republikovým průměrem registrujeme v kraji nižší zastoupení zemřelých osob ve věkových skupinách do 1 roku až 39 let a 80letých a starších, zastoupení věkových skupin 40–79 let bylo na celkovém počtu zemřelých v Ústeckém kraji vyšší než v ČR.

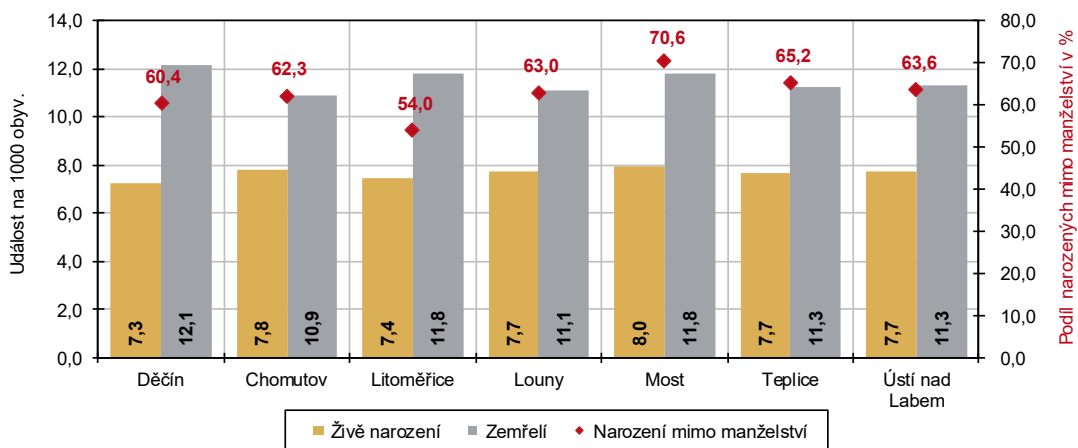
KOMENTÁŘ

Zemřelí podle věkových skupin v Ústeckém kraji v 1. až 3. čtvrtletí 2024



Mezi okresy Ústeckého kraje byla ke konci třetího čtvrtletí roku 2024 dosažena nejvyšší porodnost v okrese Most. Nejnižší počet živě narozených dětí na tisíc obyvatel evidovali v okrese Děčín. Prvenství v počtu dětí narozených svobodným matkám patří dlouhodobě okresu Most. Naproti tomu nejnižší podíl dětí narozených mimo manželství se, rovněž dlouhodobě, nachází v Litoměřickém okrese. Nejvyšší úmrtnost byla v okrese Děčín, naproti tomu nejméně zemřelých na tisíc obyvatel vykázali v okrese Chomutov.

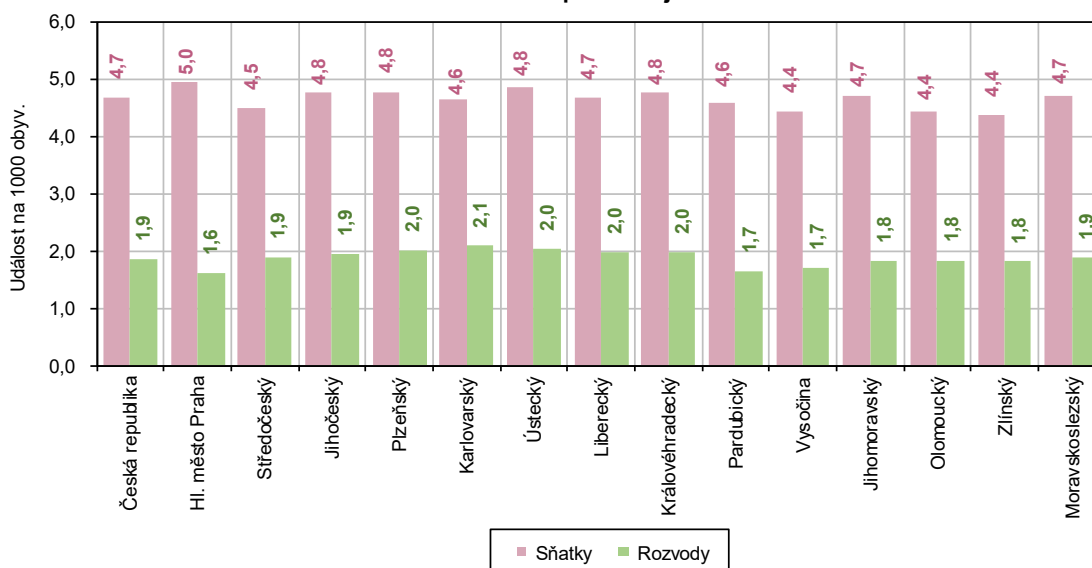
Porodnost, úmrtnost a podíl živě narozených dětí mimo manželství v okresech Ústeckého kraje v 1. až 3. čtvrtletí 2024



Od počátku roku 2024 **uzavřelo** v Ústeckém kraji **manželství 2 934 párů** snoubenců, tj. o 306 (o 9,4 %) méně než za prvních devět měsíců roku 2023. Za posledních 25 let se jednalo o pátou nejnižší hodnotu. Počet sňatků na tisíc obyvatel dosáhl **4,8 %**. Meziročně se **sňatečnost** Ústeckého kraje snížila o 0,5 bodů promile. V mezikrajovém srovnání byla druhá nejvyšší.

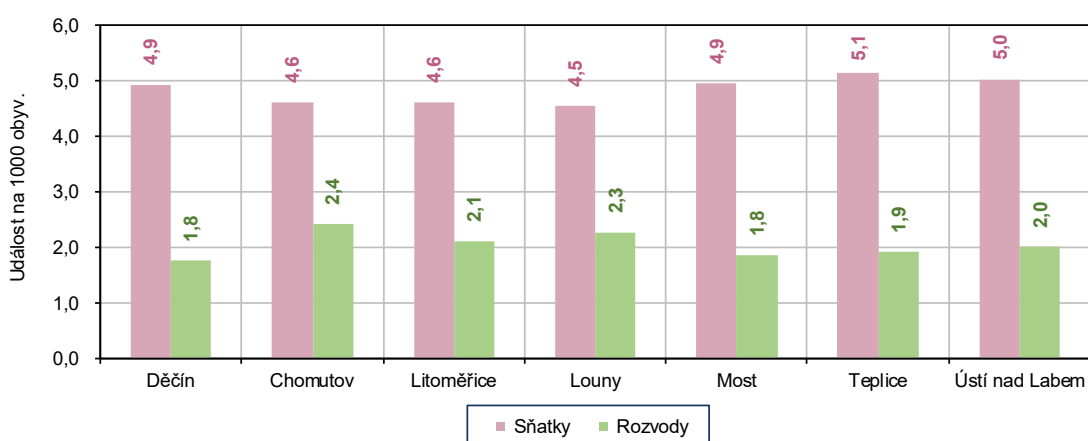
KOMENTÁŘ

Sňatečnost a rozvodovost podle krajů v 1. až 3. čtvrtletí 2024



V Ústeckém kraji bylo od ledna do konce září roku 2024 **rozvedeno 1 234 manželství**, což je o 36 (o 3,0 %) více než za stejné období roku 2023. Počet rozvodů od počátku roku 2024 byl v kraji třetí nejvyšší od vzniku kraje roku 2000. Na tisíc obyvatel kraje připadly **2** rozvody, to je stejně jako ve srovnatelném období předchozího roku. **Rozvodovost** v Ústeckém kraji byla za první až třetí čtvrtletí roku 2024 druhá nejvyšší. Celorepublikový průměr představoval 1,9 ‰.

Sňatečnost a rozvodovost v okresech Ústeckého kraje v 1. až 3. čtvrtletí 2024



Za prvních devět měsíců roku 2024 bylo na tisíc obyvatel uzavřeno nejvíce sňatků v okresech Teplice a Ústí nad Labem. Nejnižší sňatečnost jsme zaznamenali v okrese Louny, kde zároveň

KOMENTÁŘ

vykázali po okrese Chomutov druhou nejvyšší rozvodovost. Nejméně párů na tisíc obyvatel se od počátku roku v rámci kraje rozvedlo v okresech Děčín a Most.

Poznámka:

Veškeré údaje se týkají občanů České republiky a cizinců s trvalým pobytem v České republice, občanů třetích zemí s přechodným pobytem na území České republiky na základě dlouhodobého víza (nad 90 dnů) nebo povolení k dlouhodobému pobytu, občanů zemí EU, Norska, Švýcarska, Islandu, Lichtenštejnska a jejich rodinných příslušníků s hlášeným přechodným pobytem na území České republiky a cizinců s platným azylem v České republice. Od roku 2022 jsou do obyvatelstva zahrnovány osoby s udělenou dočasnou ochranou v České republice s obvyklým pobytem v ČR. Údaje zohledňují rovněž události (sňatky, narození a úmrtí) českých občanů s trvalým pobytem na území ČR, které nastaly v cizině a byly zaregistrovány zvláštní matrikou v Brně.

Veškeré údaje za rok 2024 jsou předběžné.

Kontakt:

Růžena Funková
Krajská správa ČSÚ v Ústí nad Labem
Tel.: 605 452 027
E-mail: ruzena.funkova@csu.gov.cz

Více informací naleznete v publikaci [Pohyb obyvatelstva - 1. pololetí 2024](#)